

Translated by



Spoken Tutorial
IIT Bombay



शरीरमाद्यं खलु धर्मसाधनम्

AIIMS, NEW DELHI

कोविद-19

किबीगनु, चेकशिनबीयु

कोरोनादगी मीपाइनीःंइ ओइवा अरानवा पाउदगी लान्ना लैबीयु,
अचुम्बा इ-पाउ लोबीयु अमसुः मिःकुप-नाहम शिःबीयु,
लोक खुवा, खुः हाम्बा अमसुः ईशा तरु-तनान्ना लैबगी थोःं
अदु ङाकपीयु अतोप्लवु चेकशिनहनवदा अदोमगी थोदाः याबीयु।



ओल इन्डिया इन्सतित्युः ओफ मेदिकेल साइन्स (एम्स), न्यु दिल्ली

কোবিদ-19 অসি কৰিনো?

কোবিদ-19 (COVID-19) অসি লোনগনবা লাইনা অমনি,
মসি হন্দজা খেংনৰকপা নোবল কোৰোনা ভাইৰসনা
থোকহনবনি।



शरीरमाद्यं खलु धर्मसाधनम्
AIIMS, NEW DELHI

Translated by



Spoken Tutorial
IIT Bombay

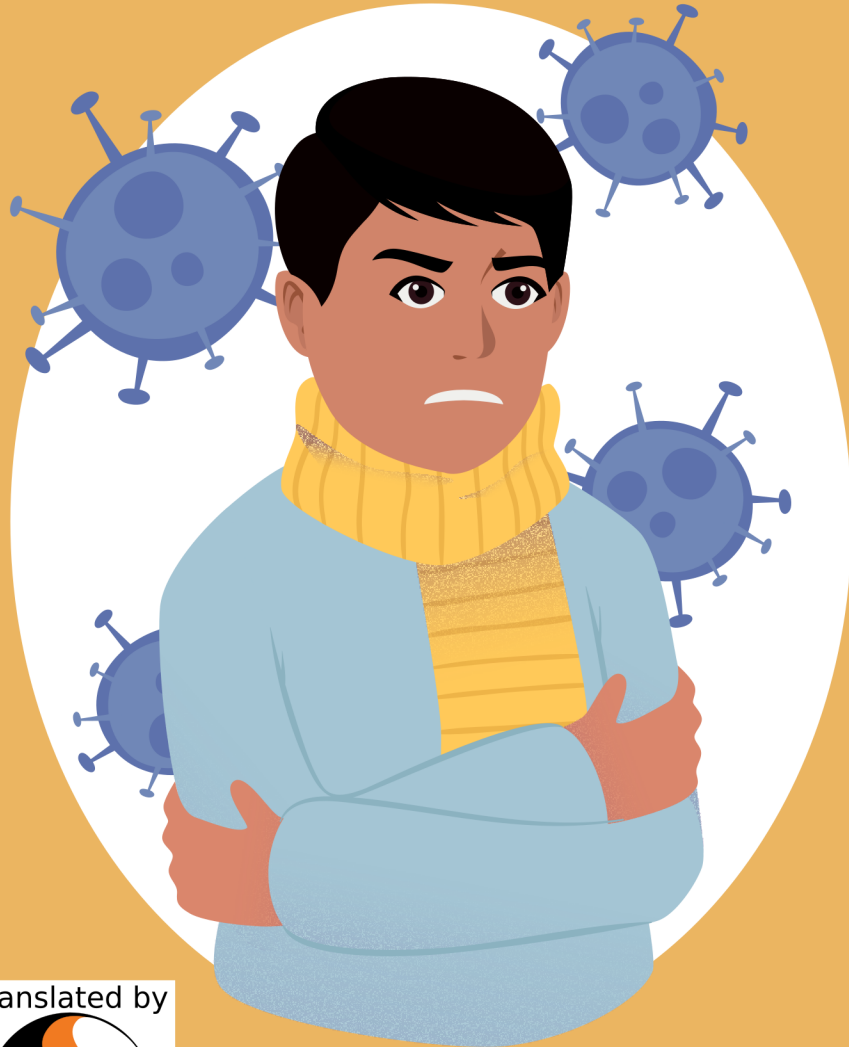
মসি মতো কৰম্বা শন্দোকপগে?

- লাইনা অসিনা নারবা মীওই অমনা লোক খুবা নল্গা হকথি খনবা মতমদা মদুগী মরিকশিং (দ্রোপলেৎস) নুংশিংতা যাওথি নল্গা লৈমাইদা অমসুং অনকপা মফমশিংদা তাথি।
- কৰিগুম্বা মনাক নকপদা অতোপ্লা মীওই অমা লৈরল্গা অমসুং নিংশা হোনজিনবা মতমদা দ্রোপলেৎস অদু মহাক্কী হকচাংদা চংথবা নল্গা লৈমাই অদু শোক্কুরবা মতুংদা মহাক্কী মমাই, মমিৎ অমসুং মচিন্দা শোক্কুরবদি, মহাক অদু লাইনা অসি লৌনরকপা য়াই।
- কনাগুম্বা মীওই অমনা লাইনা অসিনা নারবা মীওই অমদগী মীতৰ 1দগী তাবা মফমদা লৈরবদি লাইনা অসি লৌনরকপগী চাং ব্ৰাংই।



কনাগুশ্বা মীশক অমা লাইনা অসিনা নারবদি করি তৌরকই?

- মীওই অয়াশ্বনা (80%) লামেংবগী মথৌ তাদে অমসুং মথোয় মশা মথন্তা ফজথি।
- অনাবা খরতমক (<20%)না হোশ্পিতালদা লৈবা মথৌ তাবা য়াই।
- মীওই খরতমক (মরু ওইনা য়াঙ্গা কুইনা নারক্কাবা) ইন্তেসিব কেয়র মুনিং (আই.সি.মু।)তা
থশ্বা য়াই।



চহি কয়গী কাংলুপ্তা লাইনা অসি শলোকপগে? মসি অঙাংশিংদসু নাবা য়াবৰা?

- লাইনা অসি চহি অমা হেঙগী কাংলুপ্তা নাবা য়াই।
- যুম অদুদা নাবা মীওই অমা হেঙগী থোংদা মসি অঙাংদসু শলোকপা ঙ্মি।
- অঙাংশিংদনা লাইনা অসি শলোকপা হই।
- অহল ওইৰবা অমসুং হাল্লদগী অনাবা অমা লৈৰক্ৰবা (খুদম ওইনা ব্লদ প্ৰেসৰ, থমোইগী লাইনা, খবোশ্বীগী লাইনা, কেপ্সৰ নল্লগা দাইবিতিজ) মথোয় অদু লাইনা অসি নাৰকপা য়াবগী কিনিংঙাই ওই।



शरीरमाद्यं खलु धर्मसाधनम्
AIIMS, NEW DELHI

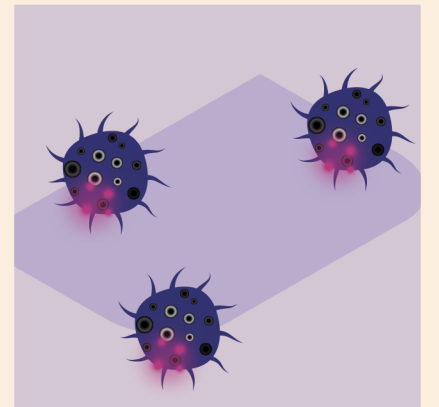
Translated by



Spoken Tutorial
IIT Bombay

কোৰোনা ভাইৰাস অসি লৈমাইদা অমদি পোংশকশিংদা কয়া কুইনা হিংদুনা লৈবা ঔষ্মগে?

- কোবিদ-19গী মহিক অসি লৈমাইদা কয়াম কুইনা হিংদুনা লৈবা ঔষ্মগে হায়বগী অকল্পবা লৈতে, অদুবু মসি অতৈ কোৰোনা ভাইৰাসশিংগা মান্নবগুম তৌই।
- থিজিনবদগী খঙবা ঔষ্মি মদুদি কোৰোনা ভাইৰাস (কোবিদ-19গী অহানবগী ই-পাউ য়াওনা) অসি লৈমাইদা পুং খৰা নল্লগা নুমিৎ কয়ানি হিংবা ঔষ্মি।
- মসি তোঙান তোঙানবা ফিভমগী মতুং ইল্লা তোঙান তোঙানবা য়াই (খুদম ওইনা লৈমাইগী মওং, অইং-অশা নল্লগা মফমদুগী হ্যমিদিতি)।
- অদোপ্লা লৈমাই অমা শলোকপা য়াই হায়না খল্লবদি, ভাইৰাস অদু হাংননবা অচম্বা দিসইনফেক্চেণ্ড অমা হেজনা লৈমাই অদু তৈথোক-চামথোকপীযু অমসুং অদোম অমদি অতোপ্পবু কল্লু।
- অদোমগী খুং-শা অদু অলকোহল্দগী শেম্বা হেন্দ বব নল্লগা সাপোন অমসুং ঔশিংনা শেংনা হামদোকপীযু।
- অদোমগী মিৎ, চিন, নল্লগা নাতোন শোকপীগনু।





মসিগী অচম্বা লাইওং অদু করিনো?

মসিগী লাইওং মখাদা পীরিঃ

- লাইহৌ হৌবা, খৌনাও নাবা, লোক খুবা অমসুং নিংশা হোনবদা রাবা।
- মসিগী লাইওং অসি অচম্বা নিংশম চনবা, ইনফ্লুএঞ্জা অসিনচিংবা ভাইরল ইনফেক্সন অমা হেজ্জগা মাল্লে।



ঐনা কনাগা তাল্লগনি?

করিগুশ্বা অদোম নিংশা হোনবগী ইনফেক্সনগা মৰী লৈনবা লাইওংগা লোইননা মথাগী অসিদগী অমা হেজা লৈবীৰবদি অদোমগী ফেমিলী দোক্তরগা তাল্লবীগদবনি:

- কোৰোনা ভাইরসনা শোকহল্লাবা মফম অমদা চংলুববা।
- কোৰোনা ভাইরসনা নাৰবা মীওই অমগা শোক-শল্পকরবা।



शरीरमाद्यं खलु धर्मसाधनम्
AIIMS, NEW DELHI

Translated by



Spoken Tutorial
IIT Bombay

কৰিগুশ্বা তেস্ত পাংথোক্কদগে অমদি কদাইদা পাংথোক্কনি?

কৰিগুশ্বা অদোমদা মথাগী অসিগুশ্বা খুদম (লোক খুবা, লাইহৌ হৌবা নল্ৰগা নিংশা হোনবদা ৰাবা) অমতা লৈত্ৰবদি অদোম কোবিদ-19গী তেস্ত তৌবগী মথৌ তাদে।

কৰিগুশ্বা অদোম পনথ্ৰিবা খুদমশিং অসিগী মনুংদগী অমা হেতা লৈৰবা লোইননা অদোম কোবিদ-19না শোকহল্ৰবা মফম অমদা চংলুৰবা অমসুং অদোম লেবোৰেতৰীনা কনফাৰ্ম তৌৰবা কোৰোনা পোজিতিব ওইৰবা মীওই অমগা শোক্ক-শল্ৰকুৰবদি, খুদতা স্তেংকী হেল্লাইন নল্ৰব নল্ৰগা ইন্দিয়া গোভৰ্নমেন্তুকী হেল্থ অমসুং ফেমিলী ৰেলফিয়ৰ মিনিষ্ট্ৰীগী



24x7 হেল্লাইন হায়বদি

011-2397 8046 অমসুং

তোল ফ্ৰী নং. 1075দা কোল তৌবীয়ু।

- হেল্লাইন দেস্কনা অদোমগী কোন্তেক্কী ৰাৰোল অদু নোং তৌগনি অমসুং কোবিদ-19গী তেস্তিং প্ৰোতোকোলগা লোইননা অদোমদা কোন্তেক্ক তৌৰক্কনি।
- কৰিগুশ্বা অদোম প্ৰোতোকোলগী মতুং ইন্না, তেস্ত তৌনবগীদমক কেস অমা ওইনা মতিক চাৰবদি শুপ্লগী গোভৰ্নমেন্তুনা এফ্ৰব তৌৰবা লেব খক্তদা অদোশু তেস্ত তৌগনি।

কোৰোনা ভাইৰুস ইনফেক্সনগী লায়েং পথাপ লৈবৰা?

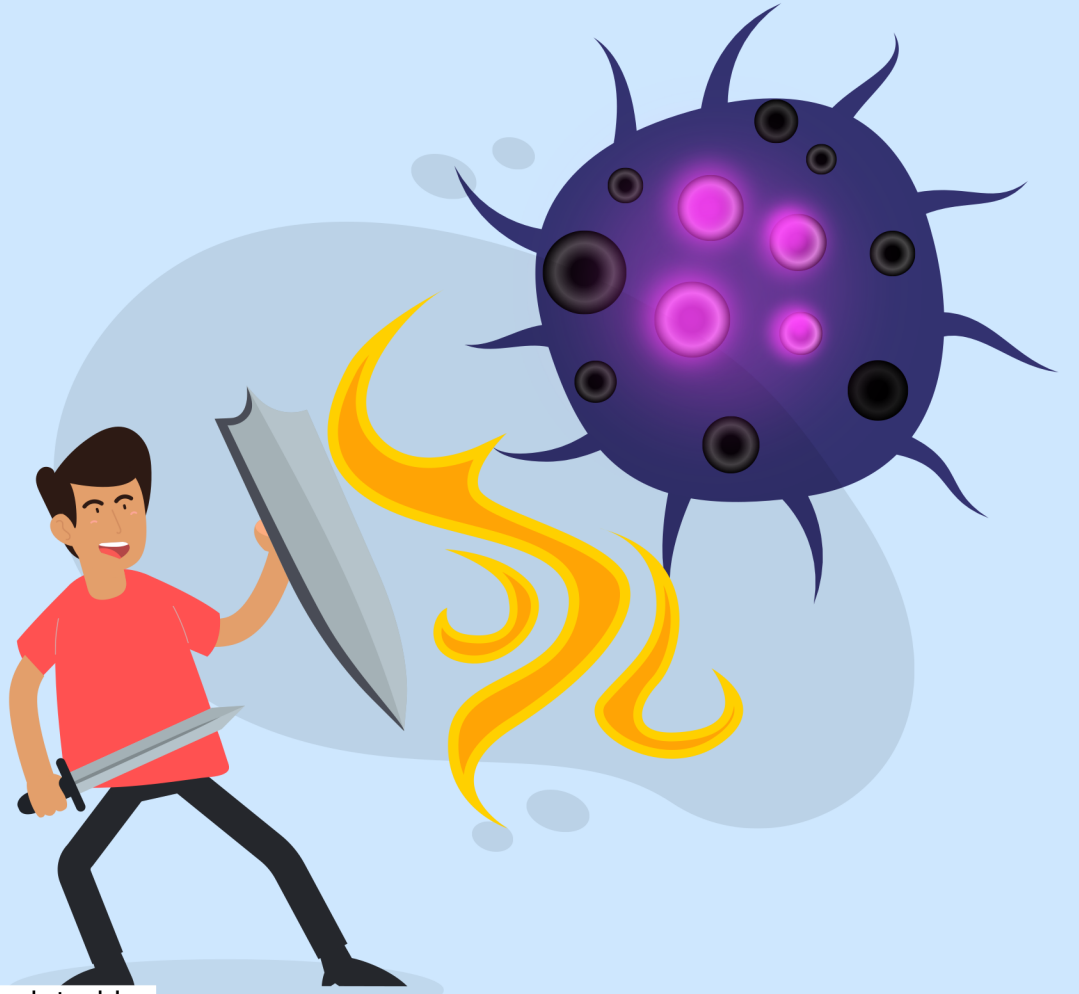
- হৌজিক ফাওবা কোৰোনা ভাইৰুস ইনফেক্সনগী অকল্পবা লায়েং পথাপ অমতা লৈত্রি।
- কোৰোনা ভাইৰুস ইনফেক্সন লায়েংবদা সিম্পতোমেতিক ত্ৰিংমেত্ত য়াওৱি।
- মসি ভাইৰেল ইনফেক্সন অমা ওইবা মৱল্পা, 80%দগী হেনবা কেসশিং নুমিং খৰনিগী মনুংদা ফবা ঙমত্ৰে।
- অনাবা খৰখক্তদা অৰুবা লাইওং থেংনৰকপা মতমদা হোম্পিতাল/আই.সি.য়ু.দা এদমিসন তৌবগী মথৌ তাই।



কোবিদ-19 (COVID-19)

কোৰোনা ভাইৰাস লায়েংনবা অখল্লাবা হিদাক-লাংথক ফংবৰা?

- ফংদে, হৌজিক ফাওবদা লাইনা অসি লায়েংনবা মখল অমত্তগী অখল্লাবা এন্তি-ভাইবেলগী হিদাক-লাংথক অমত্তা ফংদ্রি। অদুম ওইনমক অয়াশ্বনা অতৈ ভাইবেল অনাবশিংগুলা অৰাবা অমত্তা যাওদনা ফরকই।
- অতৈ কোৰোনা ভাইৰাস ইনফেক্সনগীদমত্তা শিজিল্লাবা হিদাক খৰা য়ালা কল্লা নাবা অনাবশিংদা চাং য়েংথ্ৰে।



ঐ ইশাবু অমদি ইমুং-মনুংবু করন্না ঙাকথোকপা ঙমগদগে?

অচন্না চেকশিন থোরাং খরা লোখংলগা অদোম কোবিদ-19না শন্দোরকপদগী নত্রগা নাহনবদগী
হন্বহনবা ঙমগনি:

- মপান্দগী হল্লকপা নত্রগা কোরোনা ভাইরসনা নাৰবা মীওইশিং উনরুৰবা মতুংদা অক্লোহলনা শেন্না
হেন্দ রবনা নত্রগা সাপোন অমসুং ঙ্গিশিংনা খুং-শা চাং নাইনা অমদি শেংনা হামদোকপীগদবনি।
- ইশাবু অমসুং কনাগুন্না লোক খুবা নত্রগা হকথি খনবা মীশক অদুগী মরক্তা য়ামদ্রবদা মীতর 1
(ফুং 3) লাগ্নহনবীগদবনি।
- মিৎ, নাতোন অমদি চিন খুংনা শোকপীগনু। ।
- অদোম অমসুং অদোমগী অকোইবদা লৈরিবা মীওইশিংনা মওং চুল্লা নিংশা হোল্লি হায়বদু
খঙদোকপীগদবনি। মসিনা হায়রিবদি অদোম্না লোক খুবা নত্রগা হকথি খনবদা অদোমগী চিন
অমসুং নাতোন অদু খুনিংনা কোনশিল্লগা নত্রগা তিশুনা খুশ্বীগদবনি। মদুগী মতুংদা শিজিল্লরুৰবা
তিশু অদু খুদক্তা লংথোকপীগদবনি।
- অদোম হকচাং ঙ্গীদ্রবদি য়ুমদা লৈবীয়ু। অদোম লাইহৌ হৌৰবা, লোক খরুবা অমসুং নিংশা
হোনবদা ব়ারবদি দোক্তরগা তাল্লবীয়ু।



কনানা মাস্ক উপকনি?



লাইওং অমতা চেন্দবা মীওইশিংনা মাস্ক
শিজিল্লবীগনু।

লাইওং অমতা চেন্দবা মশা মউ ফবা মীওইশিংনা মাস্ক
শিজিল্লবীগনু মরমদি মসি তেজা কাইদনা লৈবগী অরানবা
রাখল্লোন পোকহল্লি মদুনা মরম ওইদুনা অতৈ
চেকাশিনগদবা খবকশিং হায়বদি খুং হাশ্বা অসিনচিংবদা
পুল্লীং চংদে।

অসিগুশ্বা মতাং অসিদা কাল্লগদবা খোংথাংশিংদিঃ

- অদোমগী খুং-শা অদু সাপোন অমসুং ঙ্গিংশিংনা হল্লা হল্লা য়ামদ্রবদা সেকেন্দ 20 ফাওবা হাশ্বীয়ু।
অক্লোহল 70% য়াওবা অক্লোহলদগী শেশ্বা সেনিতাইজর সেকেন্দ 20 ফাওবা শিজিল্লবীয়ু। করিগুশ্বা
খুং অদু মোংলবদি অমদি লৈখোম তৈবা ওইবদি ক্লোহলদগী শেশ্বা সেনিতাইজর শিজিল্লবীগনু,
খুং অদু সাপোন অমসুং ঙ্গিংশিংনা শেংনা হামদোকপীয়ু।
- লোক খুবা অমদি হকথি খনবা মতমদা নাতোন অমসুং চিন অদু রুমান, তিশু পেপরনা খুশ্বীয়ু।
করিগুশ্বা রুমান নত্রগা তিশু পেপর ফংদ্রবদি খুনিং অদু কোনশিল্দুনা মদুদা খুজিনবীয়ু। শিজিল্লবা
লোইববা মতুংদা তিশু অদু খুদজা লংখোকপীয়ু অমসুং খুং হামদোকপীয়ু।
- মাই, চিন, নাতোন অমসুং মিং শোকপীগনু।
- লোক খুবা নত্রগা হকথি খনবা মীওইদগী য়ামদ্রবদা মীতর অমা লাগ্না লৈবীয়ু।
- অদোমগী হকচাংগী অইং-আশা অদু য়েংশিনবীয়ু।



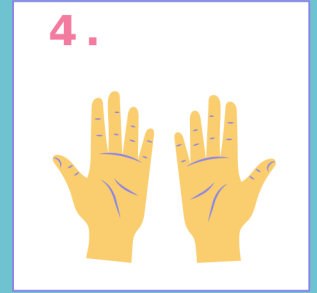
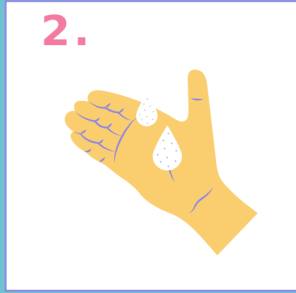
মেডিকেল মাস্ক অসি (হেল্থ কেয়ৰ ৰাকৰ নতুনা) কনানা উপকনি?

- কনাগুশ্বা মীওই অমনা লোক খুববা নল্গা লাইহৌ হৌদুনা নাৰবা মতমদা মৰোল অহম পানবা মেডিকেল মাস্ক শিজিল্লবনা অদোমগী ইনফেক্শ্বন অদু অতোপ্পদা শন্দোক্তে। অদুম ওইনমক, অতোপ্পদা শন্দোকপা থিংননবা অদোমসু খুং তোইনা হাশ্বা অসি মথৌ তাই।
- হেল্থ কেয়ৰ ফেসিলিতি অমদা চংপা মতমদা।
- অদোম অনাবা অমা শেল্লবিঙৈ তৌৰিঙৈ মতমদা।
- অসিগুশ্বা চিংনবা/কনফাৰ্ম তৌৰবা য়ুমদা শেল্লবিবা অনাবা অমগী ইমুং-মনুংগী মীওইশিং অদুসু মৰোল অহম লৈবা মাস্ক অসি উপকদবনি।



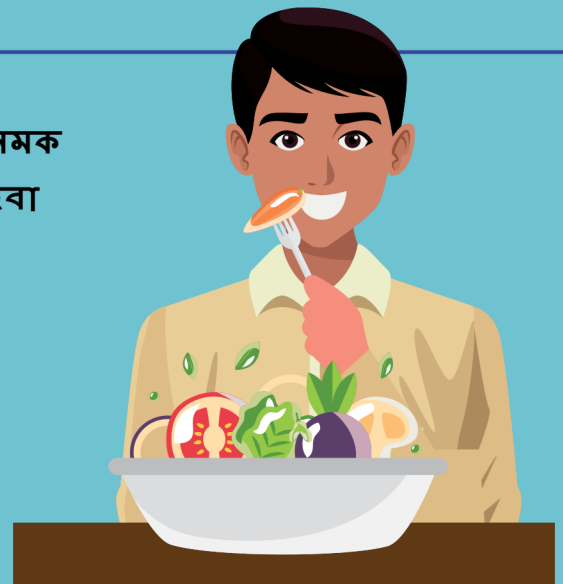
হেন্দ সেনিতাইজৰগী মথৌ করিনো?

- অদোপ্লা কোৰোনা ভাইরসনা নারবা অনাবশিং শেল্লরিঙে মনুংদা হেন্দ সেনিতাইজৰ অসি শিজিল্লৈ।
- অনশ্বনা, খুং অদু সাপোন অমসুং ঙ্গিংশিংনা সেকেন্ত 20 হন্লা হন্লা হান্সা অসি খুইদগী ফবা ওপ্পল্লি।
- খুং-শা মোংলবদি নল্লগা উফুল-রাইফুল পৰুবদি অল্লোহলনা শেখা সেনিতাইজৰ শিজিল্লবগী মহত্তা খুং-শা অদু সাপোন অমসুং ঙ্গিংশিংনা হান্সীগদবনি।



কোৰোনা ভাইরস ইনফেক্সন লায়েংবদা অকৰুবা থৰুবা/চানবা পোংলমশিংগী থৌদাং যাওববা?

মসিদা করিগুশ্বা অকৰুবা রাফম অমত্তা লৈতে অদুম ওইনমক
মশা-মউ ফনা লৈনবগীদমক কনাগুশ্বনা মহাক্কী চাং নাইবা
হৈ-রা, মনা-মশিং যাওববা চিঞ্জাক অদু চাবীগদবনি।



কোৰোনা ভাইৰুচ ইনফেকছন লায়েংনব ভেক্সিন লৈবৰবা?

- হৌজিকী ওইনদি, কোবিদ-19 ইনফেকছন লায়েংনবা ভেক্সিন অমতা লৈত্রি।



কোৰোনা ভাইৰসকী থোদোক অসি মাযোন্ধনবা ঐখোয়গী খুদোংচাবা পুন্মক লৈবৰা?

- হেল্থ অমসুং ফেমিলী ৱেলফিয়ার মিনিষ্ট্ৰীনা কোৰোনা ভাইৰসনা শোকহল্লাবা অনাবশিংবু, কৰিগুশ্বা এদমিসন তৌবগী মথৌ তাৰবদি মথোয় অদু লামেংনবগীদমক থঙহল্লাবা হেল্থকেয়ৰ ফেসিলিটী শেম-শানবগীদমক মাইকৈ অসোমদা মতিক চাবা থোৱাং লৌথংলি।
- হেল্থ অমসুং ফেমিলী ৱেলফিয়ার মিনিষ্ট্ৰী (MoHFW)গী ৱেবসাইংতা পল্লিক দোমেন্দা আইসোলেশন অমদি হোম কোৱেণ্টাইন, সেম্পল তেস্তিং, লেবোৱেতৰী ফেসিলিটীশিং অমসুং এদমিসন তৌববা অনাবশিংগী দিসচাৰ্জগা মৰী লৈনবা ই-পাউ মৰাং কাইনা ফংহল্লি।



কৰুৱা ৰাখলনা শাগুপা ৰাফম ঙাংনৰিবগে?

1. লাইনা অসি মৰু ওইনা চিকন, য়েৰুম অমসুং শা চাবদগী শলোকপৰা?

অসিগুৱা মখলগী কৰিগুৱা অৰেপ্লা খুদম অমতা লৈতে। মুন্না থোংলবা চিঞাক খক্তমক শিজিল্লবীমু।

2. লাইনা অসি মুমদা য়োকপা শা-শনশিংদগী শলোকপৰা?

লাইনা অসি মুমদা য়োকপা শা-শনশিংদগী শলোকপা থেংনদ্রি।

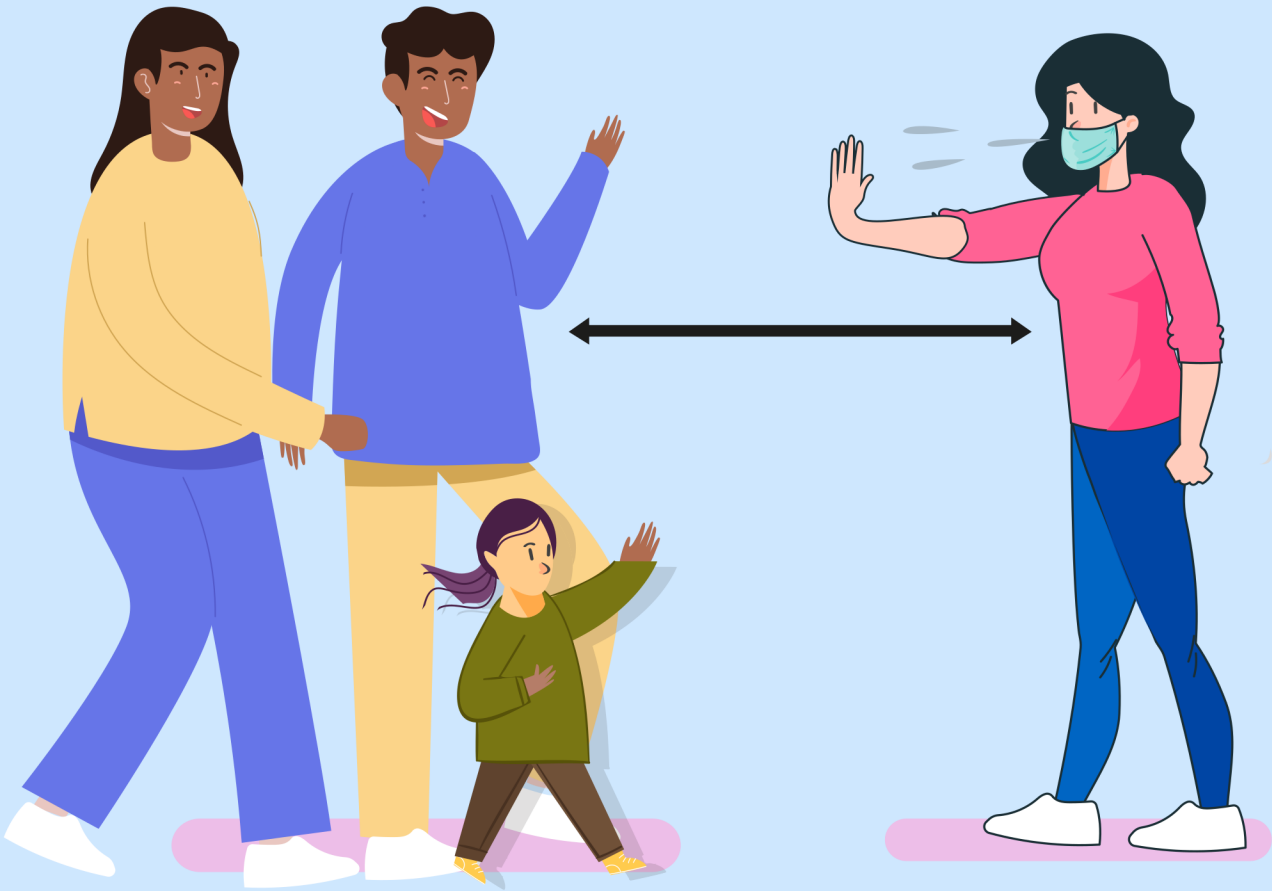
3. কোৰোনা ভাইৰসনা নাৰবা মীওই অমগী অসিবা হকচাংনা মহিক শলোকপৰা?

কোৰোনা ভাইৰসনা নাৰবা মীওই অমগী অসিবা হকচাংনা মহিক অসি শলোক্তে।



মতৌ করম্মা ঐহাক লাইনা অসি থিংবদা মতেং পাংবা ঙুমগদগে?

- মীপুম খুদিংনা গুদ পার্সোনেল হাইজিন্দা পুকনিং চংদুনা, খুং নীংথিনা হামদুনা অমদি লোক খুবগী কাংলোন ঙাভুনা মসি থিংবদা মতেং পাংবা ঙুম্মি।
- পুন্মক্কা মখৌ তাদবা খোংচং তোভুনা, মীয়াম পুনবদগী লাগ্না লৈদুনা মহিক অসি শলোকপা থিংবদা মতেং পাংবা ঙুম্মি।
- মসিদগী শলোকপগী চেন অসি খুগাইবদা য়ালা কাল্লাবা ফংগনি।



Translated by



Spoken Tutorial
IIT Bombay



शरीरमाद्यं खलु धर्मसाधनम्

एम्स, न्यू दिल्ली



मथो तारकपा मतमदा करश्वा हेल्ललाईन नम्बरदा
पाउ फाउनगदगे?

कोरोना भाइरसकी हेल्ललाईन

नम्बर : 91-11-2397 8046

तोल फ्री नं. : 1075

अनोवा इ-पाउगीदमक्ता, हेल्थ अमसुं फेमिली रेलफियर
मिनिस्त्रीगी रेवसाइंता चंवीयु।

ओल इन्दिमा इन्तित्युं ओफ मेदिकेल साइन्स (एम्स), न्यू दिल्ली